

BIC 2003

11 mars 2004



Groupe BIC Résultats annuels

Département Relations Investisseurs
+33 (0)1 45 19 55 28
Carole.imbert@bicworld.com
www.bicworld.com



Faits marquants 2003

- Chiffre d'affaires : **+ 2,5 %** à taux de change constants*, grâce à une bonne performance sur le continent américain
 - **Papeterie** : ventes de produits grand public en légère hausse et gains de parts de marché, activité marquage publicitaire en hausse au 2nd semestre
 - **Briquets** : le continent américain a tiré la croissance
 - **Rasoirs** : entrée réussie sur le marché des 3 lames, baisse des marchés 1 lame et 2 lames en Europe et en Amérique du Nord
- Marge opérationnelle en baisse de 1,5 point à 15,4 %
 - Marge **Papeterie** ↓
 - Marge **Rasoirs** ↓
 - Marge **Briquets** ↑

* Les chiffres à taux de change constants sont calculés par conversion des chiffres de l'année en cours au taux moyen mensuel de l'année précédente



Faits marquants 2003

- La fluctuation des devises a continué à avoir un impact négatif (>11 points) sur nos ventes et nos résultats, mais pas sur nos dividendes intra-groupe, qui sont couverts à 100%
- Rachat et annulation d'actions :
En 2003, BIC a racheté 2 343 236 actions et a annulé 3 289 121 actions
- A ce jour, le capital social de SOCIÉTÉ BIC est composé de 53 914 276 actions



Chiffres clés

Groupe BIC en millions d'euros	2002	2003	Change	Variation à taux de change constants **
Chiffre d'affaires	1 492	1 360	- 8,8 %	+ 2,5 %
Marge brute	830	743	- 10,6 %	- 0,2 %
Résultat d'exploitation	253	209	- 17,2 %	- 7,0 %
Résultat avant impôt	214	179	- 16,2 %	- 5,4 %
Impôt sur les bénéfices	81	68	- 16,1 %	- 6,2 %
Résultat net part du Groupe	127	110	- 12,9 %	- 1,4 %
Taux d'imposition	38 %	38 %		
BPA	2,23	2,03	- 9,2 %	+ 2,8 %
Goodwill / action	0,19	0,21	+ 9,6 %	
Nombre d'actions*	56 743 634	54 393 854		

* Nombre moyen d'actions, net des actions propres non affectées sur la période

** Les chiffres à taux de change constants sont calculés par conversion des chiffres de l'année en cours au taux moyen mensuel de l'année précédente



Effet des taux de change

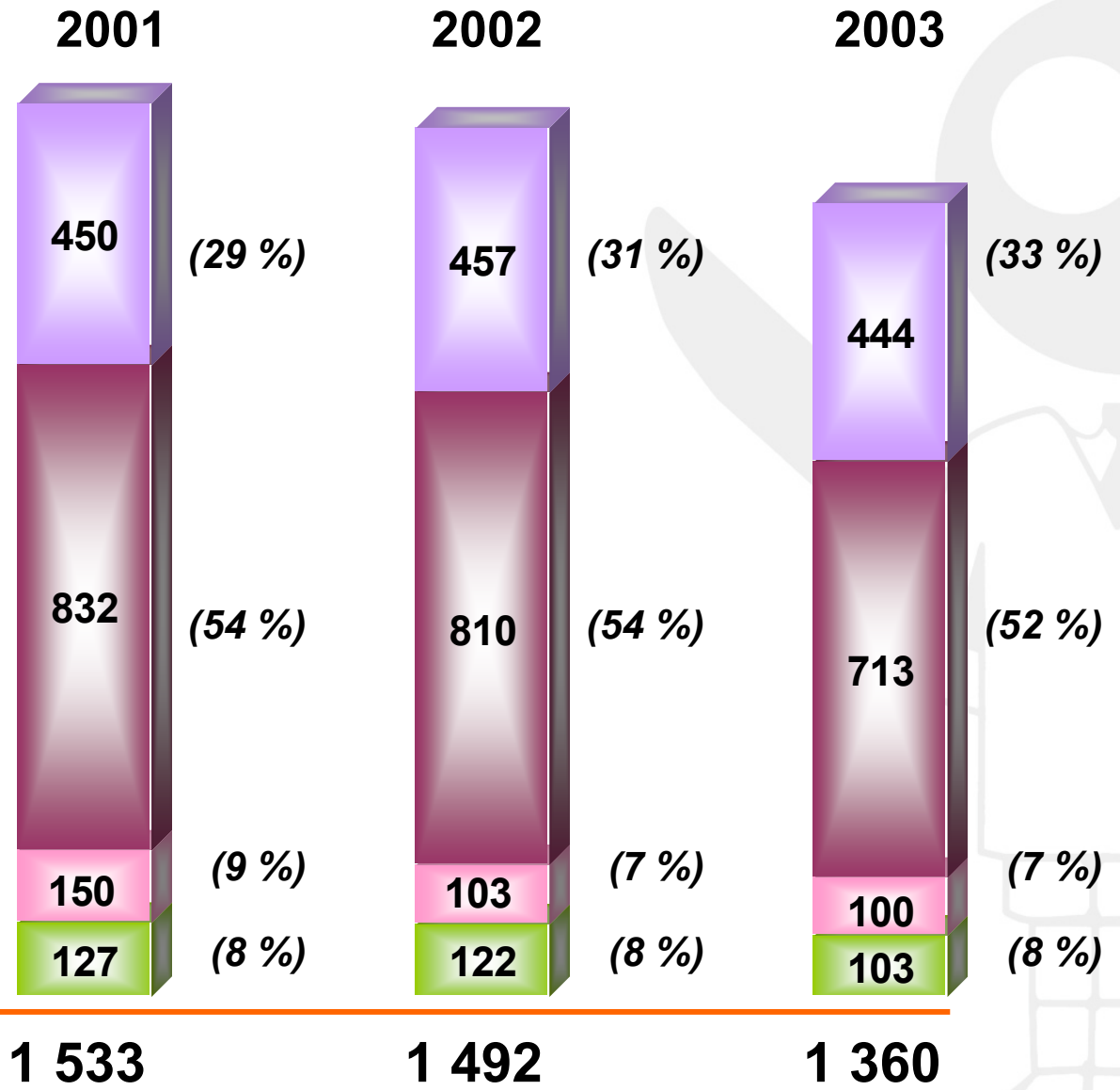
Variation en chiffre d'affaires et en volume

<i>Groupe BIC</i>	Taux de change courants	Taux de change constants	Volume
Europe	- 2,7 %	- 1,8 %	- 5 %
Amérique du Nord et Centrale	- 12,0 %	+ 4,8 %	- 2 %
Amérique du Sud	- 2,7 %	+ 20,4 %	+ 12 %
EEMOA et Asie	- 15,4 %	- 11,5 %	- 20 %
Total Groupe	- 8,8 %	+ 2,5 %	- 5 %



Chiffre d'affaires par zone géographique

En millions d'euros
(à taux de change courants)



Total Groupe

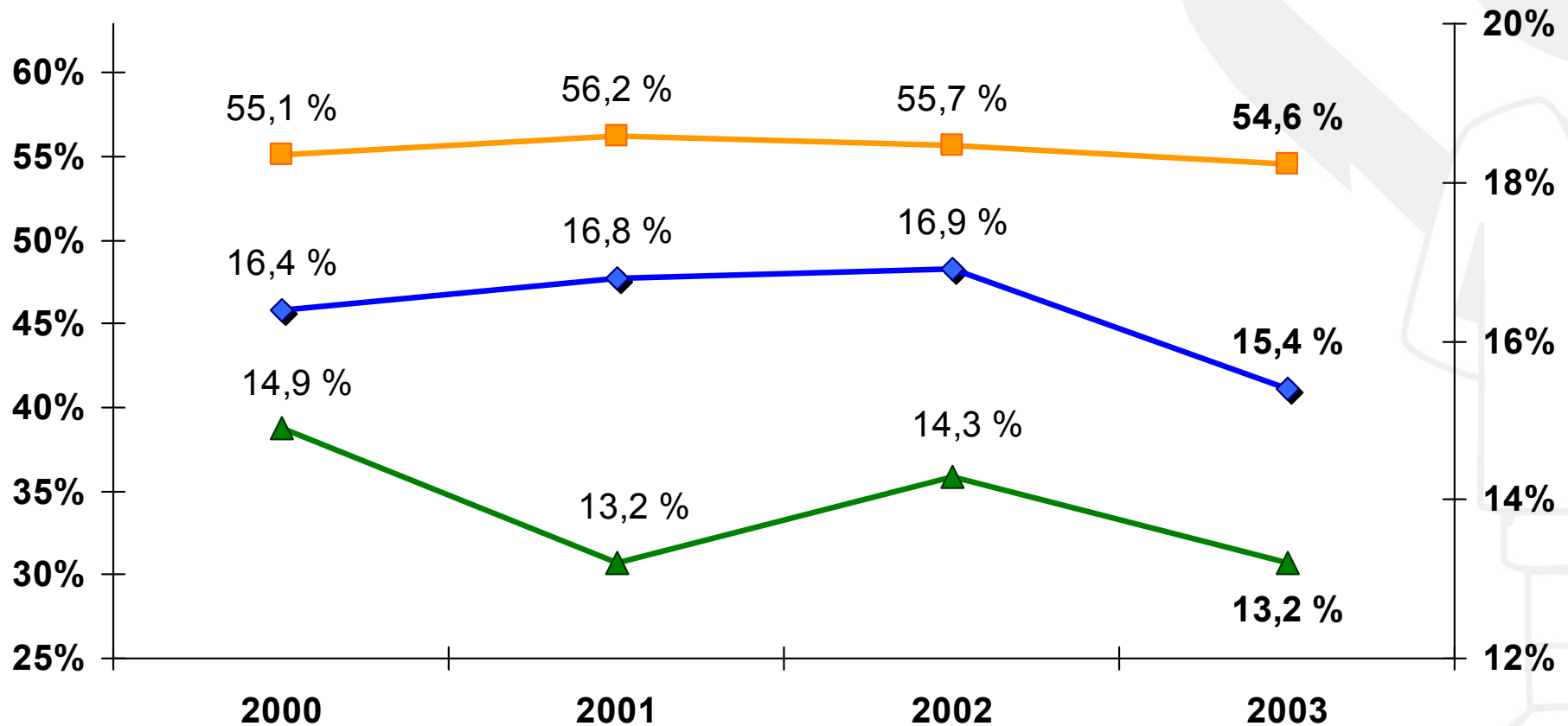


Évolution des marges

En % des ventes

■ Marge brute

◆ Marge d'exploitation
▲ Marge avant impôt





Marge brute

Marge brute 2002

55,7 %

Variations vs. 2002

Coûts des matières

- 0,1 point

Retraites

- 0,2 point

Coûts de production

- 0,8 point

→ Impact devises sur coûts des produits - 0,9

→ Rasoir - transport aérien de C3 - 0,2

→ Autre + 0,3

- 0,8 point

Variation totale

- 1,1 point

Marge brute 2003

54,6 %



Marge d'exploitation

Marge d'exploitation 2002 **16,9 %**

Variations vs. 2002

Baisse de la marge brute - 1,1 point

Coûts de transport et de distribution - 0,2 point

Soutien de la marque - 0,3 point

Autres charges d'exploitation + 0,1 point

Variation totale **- 1,5 point**

Marge d'exploitation 2003 **15,4 %**



Du résultat d'exploitation au résultat avant impôt

Groupe BIC <i>En millions d'euros</i>	2002	2003	Variation
Résultat d'exploitation	253	209	- 17,2 %
Résultat net financier	(19)	(9)	
Autres produits / (charges)	(9)	(10)	
Amortissement du Goodwill	(11)	(11)	
Résultat avant impôt	214	179	- 16,2 %



Résultat financier

En millions d'euros

2002

Réévaluation des actions BIC

(1)

Impact en 2002

(1)

2003

Baisse des frais financiers

3

Gain de change

3

Réévaluation des actions BIC

1

Autres

2

Impact en 2003

9

Variation 03/02
10 M€



Autres produits / (charges)

En millions d'euros

2002

Plus-value immobilière

3

Restructurations Papeterie

(7)

Impact en 2002

(4)

2003

Plus-value immobilière

14

Restructurations Papeterie

(5)

Litiges avec des distributeurs
& indemnités de fin de contrat

(6)

Autres éléments non récurrents

(8)

Impact en 2003

(5)

Variation 03/02
(1) M€



Taux d'imposition

- 2002 Taux d'imposition effectif **38 %**
- 2003 Taux attendu **38 - 39 %**
- 2003 Taux d'imposition effectif **38 %**



Bilan résumé

<i>En millions d'euros</i>	2002	2003	Variation
Actif immobilisé	836	724	(112)
Actif circulant	588	553	(35)
Disponibilités	142	181	39
Total de l'actif	1 566	1 458	(108)
Capitaux propres	1 180	1 110	(70)
Intérêts minoritaires	2	2	0
Passif à long-terme	115	90	(25)
Passif à court-terme	269	256	(13)
Total du passif	1 566	1 458	(108)



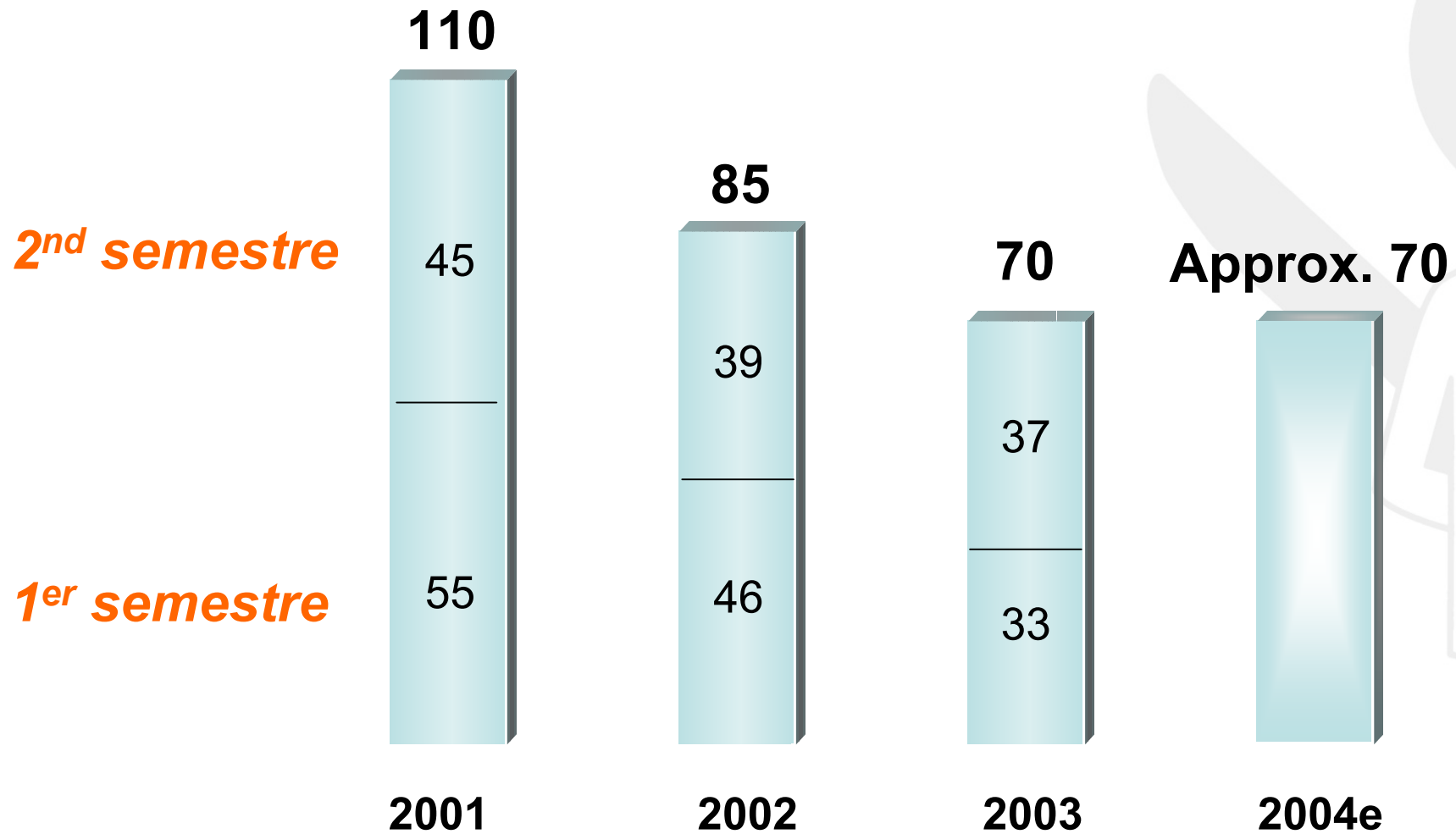
Besoin en Fonds de Roulement

- Nouvelle réduction de notre BFR de **8 %**, à **325 M€**
- Réduction des stocks de 256 M€ à 242 M€
- De 2001 à 2003, les stocks ont **baissé d'un peu plus de 30 jours** à taux de change constants.
En 2003, les stocks ont baissé **de 6 jours** à taux de change constants



Investissements

En millions d'euros





Points clés financiers

- Pression sur les marges dans un environnement très concurrentiel
- Bilan solide : une trésorerie nette en hausse de **39 M€** par rapport à 2002



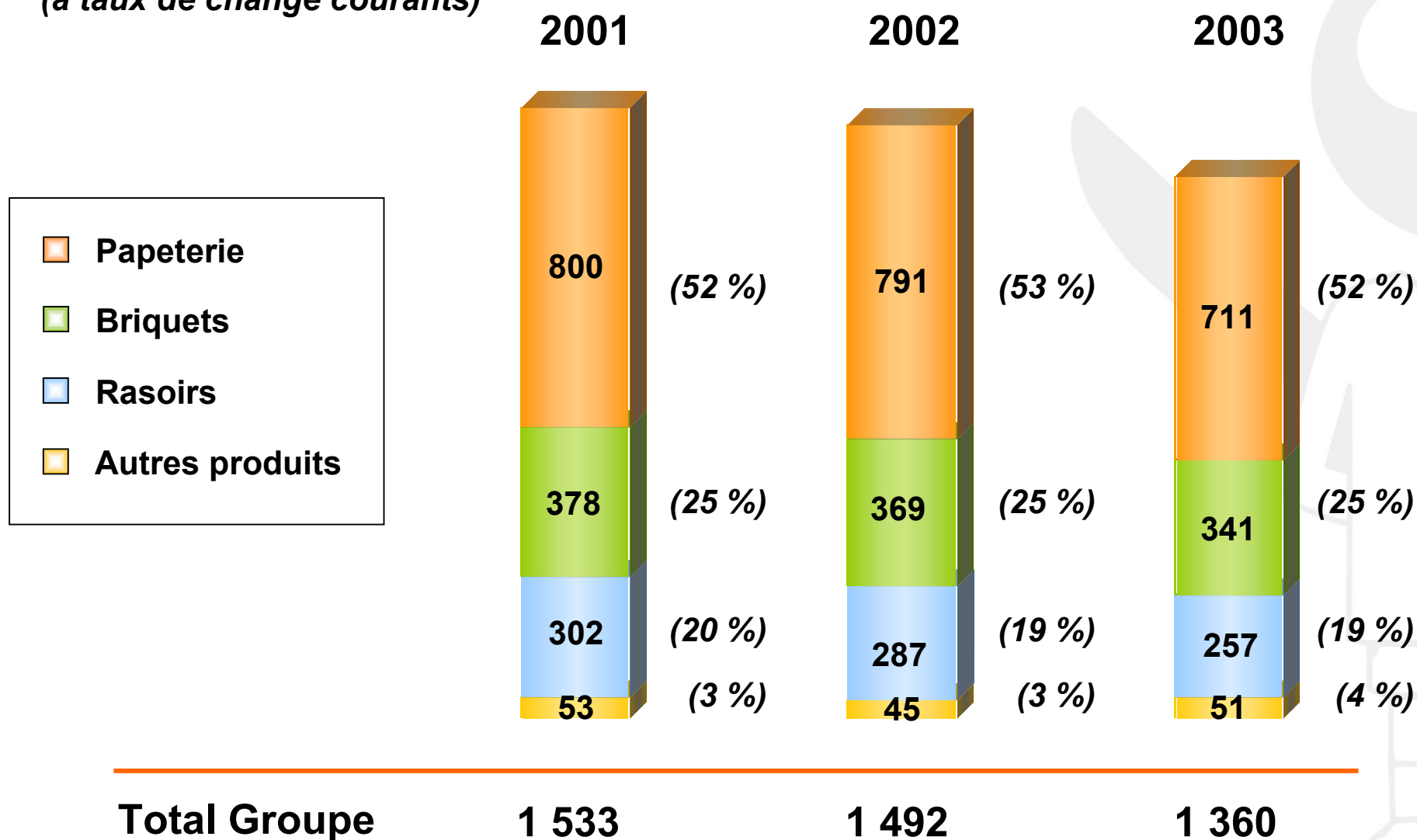
Restructuration

- Dans un effort de concentration de ses opérations, BIC envisage sérieusement l'arrêt de la production des stylos à bille BIC® et rasoirs BIC® de Milford, Connecticut, ainsi que la fermeture de son usine SHEAFFER® de Fort Madison, Iowa, États-Unis
- Coûts estimés : 90M\$ (1/3 cash, 2/3 non cash) et environ 400 emplois seraient concernés
- Économies attendues : 25M\$ en année pleine sur la base d'économies réalisées dès 2005
- Les discussions avec les syndicats ont commencé



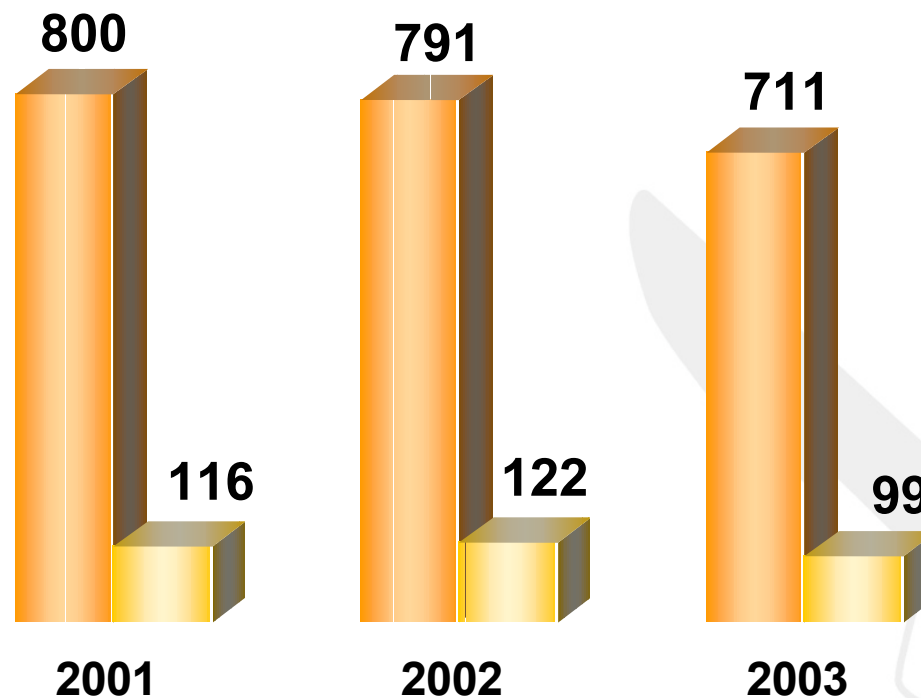
Chiffre d'affaires par activité

En millions d'euros
(à taux de change courants)





En millions d'euros



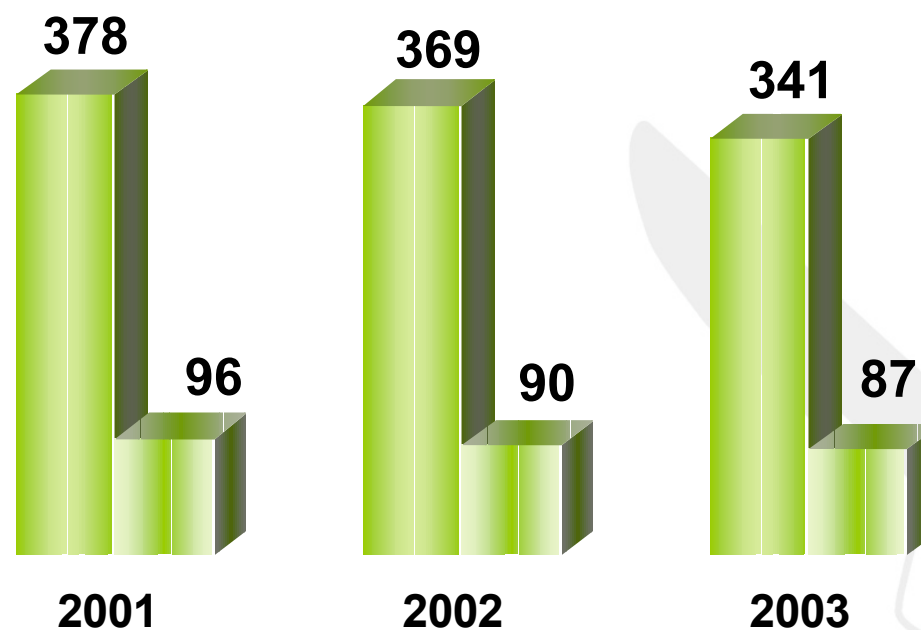
Variation du CA	+ 2,0 %	- 1,1 %	- 10,2 %
Variation du CA à taux de change constants	+ 1,7 %	+ 5,5 %	+ 1,4%
Variation en volume	- 1 %	+ 4 %	- 4 %
Marge d'exploitation	14,6 %	15,4 %	13,9 %



Briquets

En millions d'euros

■ Chiffre d'affaires
■ Résultat d'exploitation

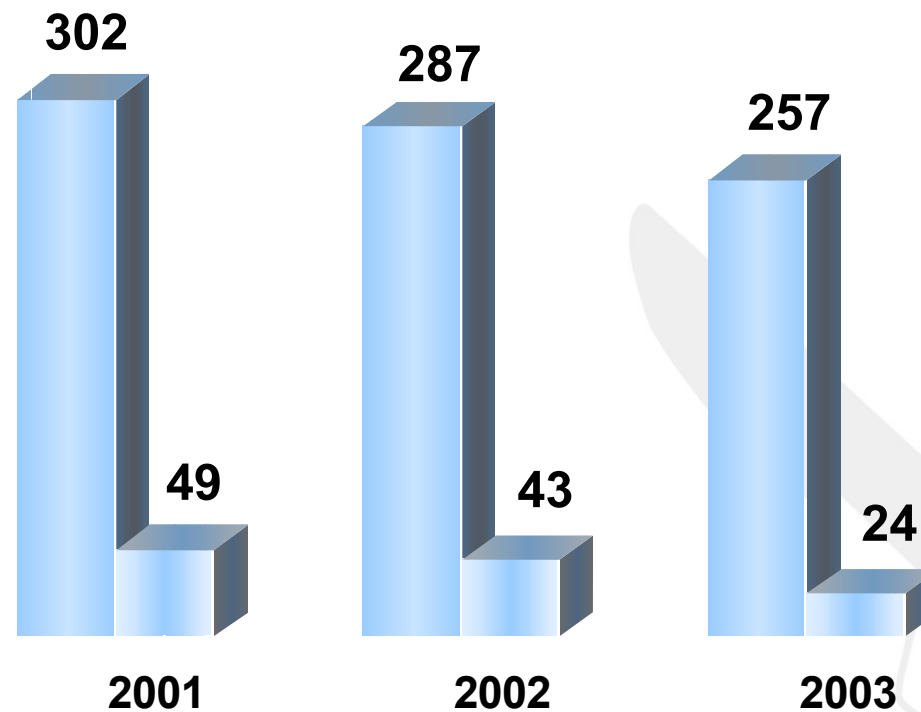


Variation du CA	- 5,3 %	- 2,5 %	- 7,6 %
Variation du CA à taux de change constants	- 4,3 %	+ 3,4 %	+ 4,5 %
Variation en volume	- 7 %	+ 1 %	0 %
Marge d'exploitation	25,3 %	24,4 %	25,6 %



Rasoirs

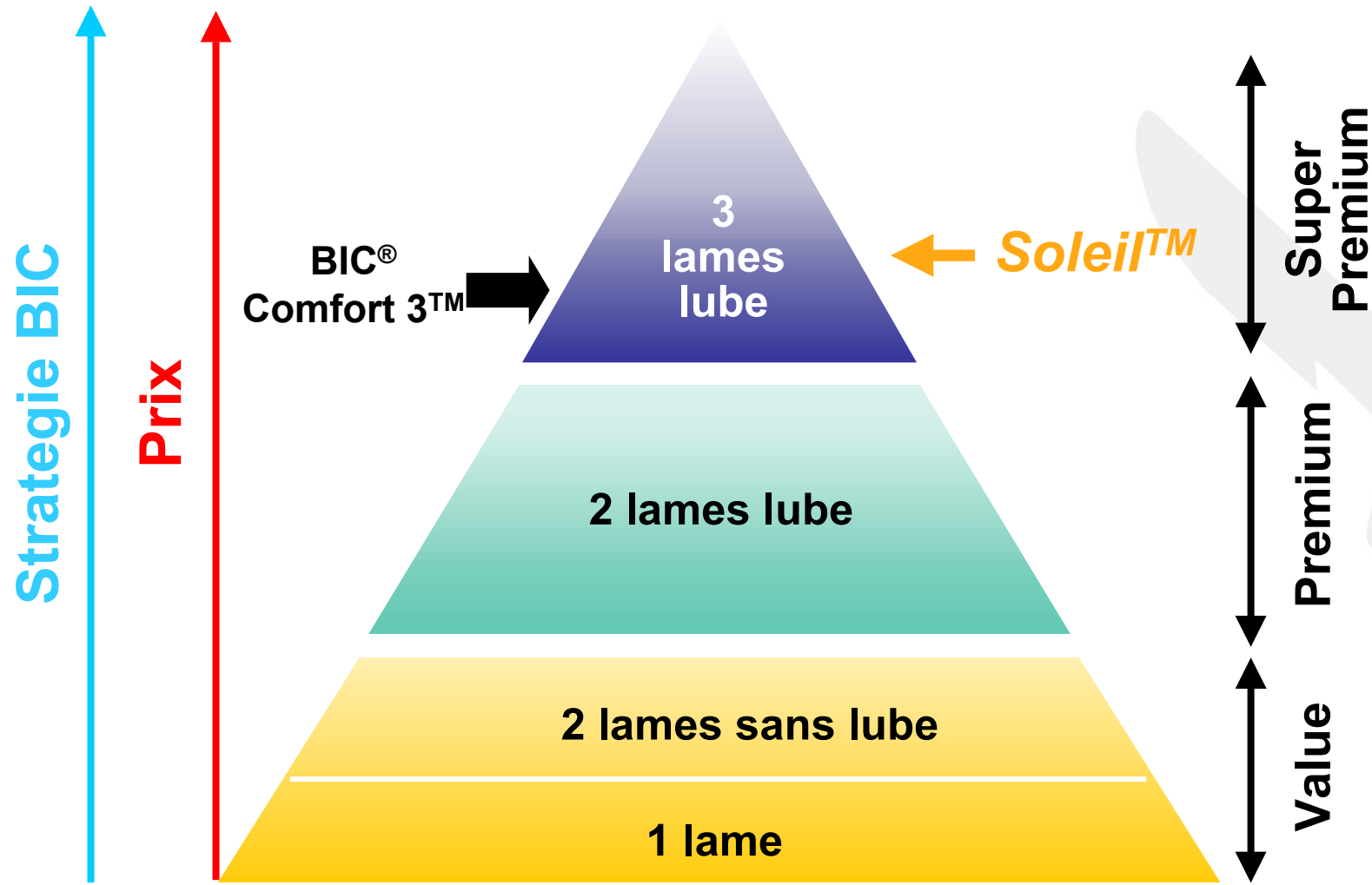
En millions d'euros



Variation du CA	+ 3,4 %	- 4,8 %	- 10,7 %
Variation du CA à taux de change constants	+ 3,9 %	+ 4,1 %	+ 0,3 %
Variation en volume	+ 3 %	+ 2 %	- 10 %
Marge d'exploitation	16,1 %	15,1 %	9,3 %



Points clés Rasoirs





Nouveau produit 2004



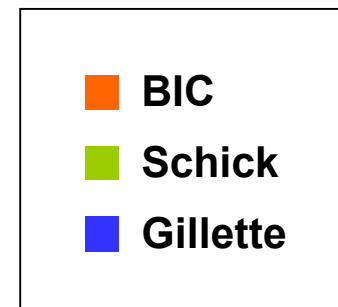
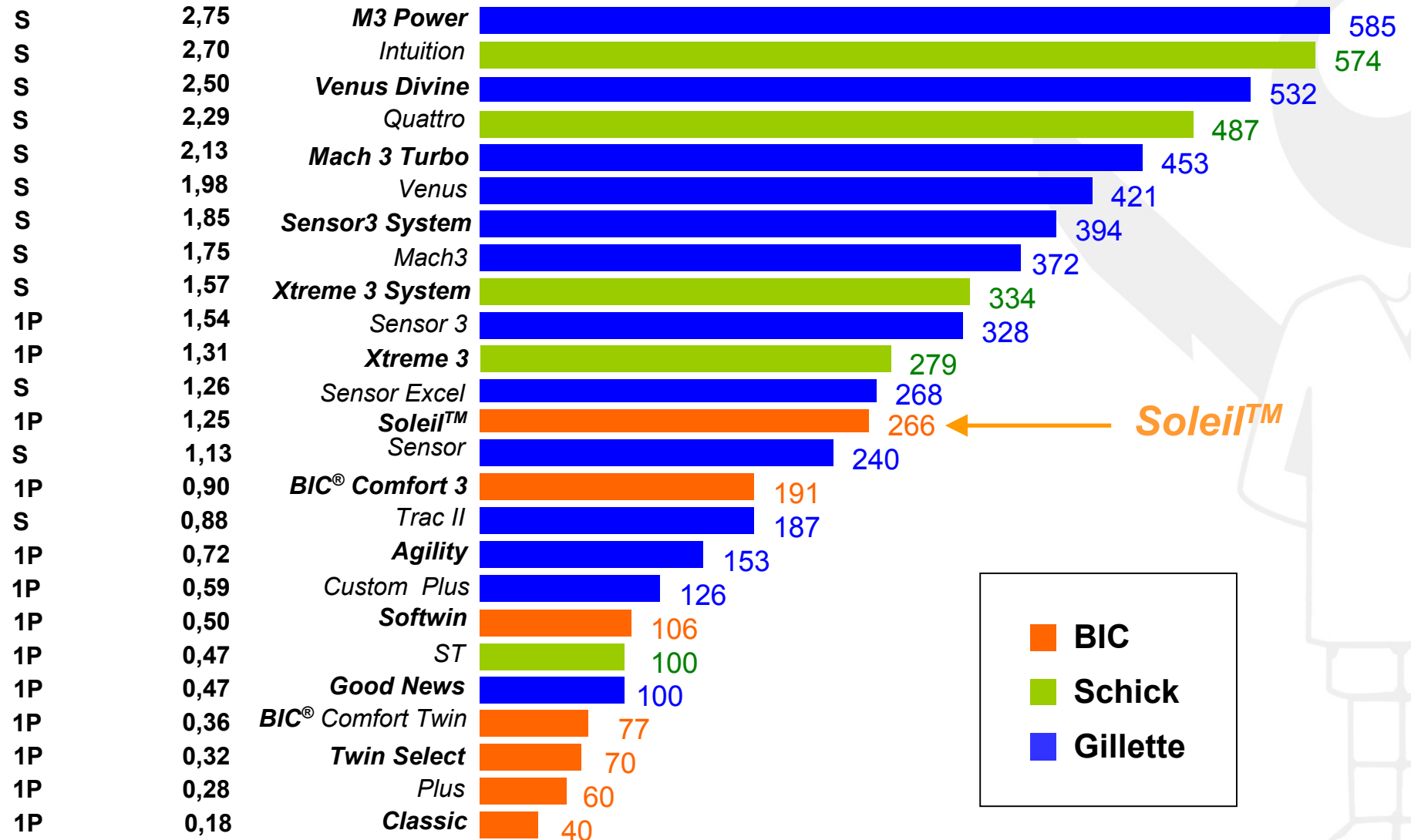
- BIC poursuit sa stratégie de développement de produits à plus forte valeur ajoutée au juste prix, sur le marché du rasoir **féminin**, avec le lancement de **Soleil™**
- **Soleil™** est le 1^{er} rasoir 1-pièce 3-lames spécialement dessiné pour les femmes (*test consommateur équivalent à Sensor3*)
- Calendrier de lancement : **Printemps 2004**



Positionnement prix

Système ou 1-pièce **Prix moyen en euros**

Indice des prix



Source : BIC category information



- Ventes 2004 : nous tablons sur une croissance organique supérieure à celle enregistrée en 2003
 - **Papeterie** : les classiques et les nouveaux produits devraient bien se vendre
 - **Briquets** : les importations asiatiques en Europe restent notre préoccupation, alors que nous devrions continuer à croître sur le continent américain
 - **Rasoirs** : une concurrence qui s'est intensifiée, et le lancement de **Soleil™**



Calendrier

- Chiffre d'affaires du 1^{er} trimestre 2004 **22 avril 2004**
- Assemblée Générale **3 juin 2004**
- Chiffre d'affaires du 2^{ème} trimestre et du 1^{er} semestre 2004 **22 juillet 2004**
- Résultats 1^{er} semestre 2004 **9 septembre 2004**
- Chiffre d'affaires du 3^{ème} trimestre 2004 **21 octobre 2004**