



31 mars 2005



Transition aux IFRS

Présentation Journalistes

« Se fonder sur nos valeurs, ...Inventer notre futur »

Département Relations Investisseurs

+33 (0)1 45 19 52 26

carole.imbert@bicworld.com

lucile.jestin@bicworld.com

www.bicworld.com



Cette présentation a pour seul objet de vous communiquer les estimations provisoires et l'impact prévu de la conversion des comptes consolidés du Groupe BIC aux IFRS. Elle se veut également être une présentation des nouveaux principes comptables du Groupe, alignés sur les nouvelles normes et de leur incidence sur l'évaluation des performances financières

Hormis les informations relatives au bilan d'ouverture en IFRS, les données financières présentées n'ont pas été auditées par nos auditeurs externes et, bien que le processus de transition et l'impact sur les agrégats financiers aient fait l'objet d'échanges avec eux, ces échanges ne constituent pas un audit formel

Pour cette raison et dans la mesure où les estimations sont encore en attente de validation, les informations présentées ici sont soumises aux conclusions de l'audit en cours et reflètent la situation telle qu'elle est connue à ce jour, sur la base des normes et interprétations en l'état actuel de leur finalisation

Les impacts chiffrés de cette présentation concernent le compte de résultat 2004, le bilan dit "d'ouverture" au 1^{er} janvier 2004, et le bilan au 31 décembre 2004.



Les principaux impacts pour BIC

- Baisse faciale du chiffre d'affaires d'environ 9 %
- Disparition du poste « éléments exceptionnels » qui est réintégré en amont du résultat d'exploitation
- Augmentation du résultat net notamment en raison de la disparition de l'amortissement des écarts d'acquisition
- Baisse limitée (environ 6%) des capitaux propres en raison de l'impact des retraites
- Aucun impact sur l'endettement ni sur les flux de trésorerie



- Conversion aux IFRS et calendrier de communication des résultats aux normes IFRS
- Les principaux impacts sur le compte de résultat
- Les principaux changements au bilan
- Conclusion



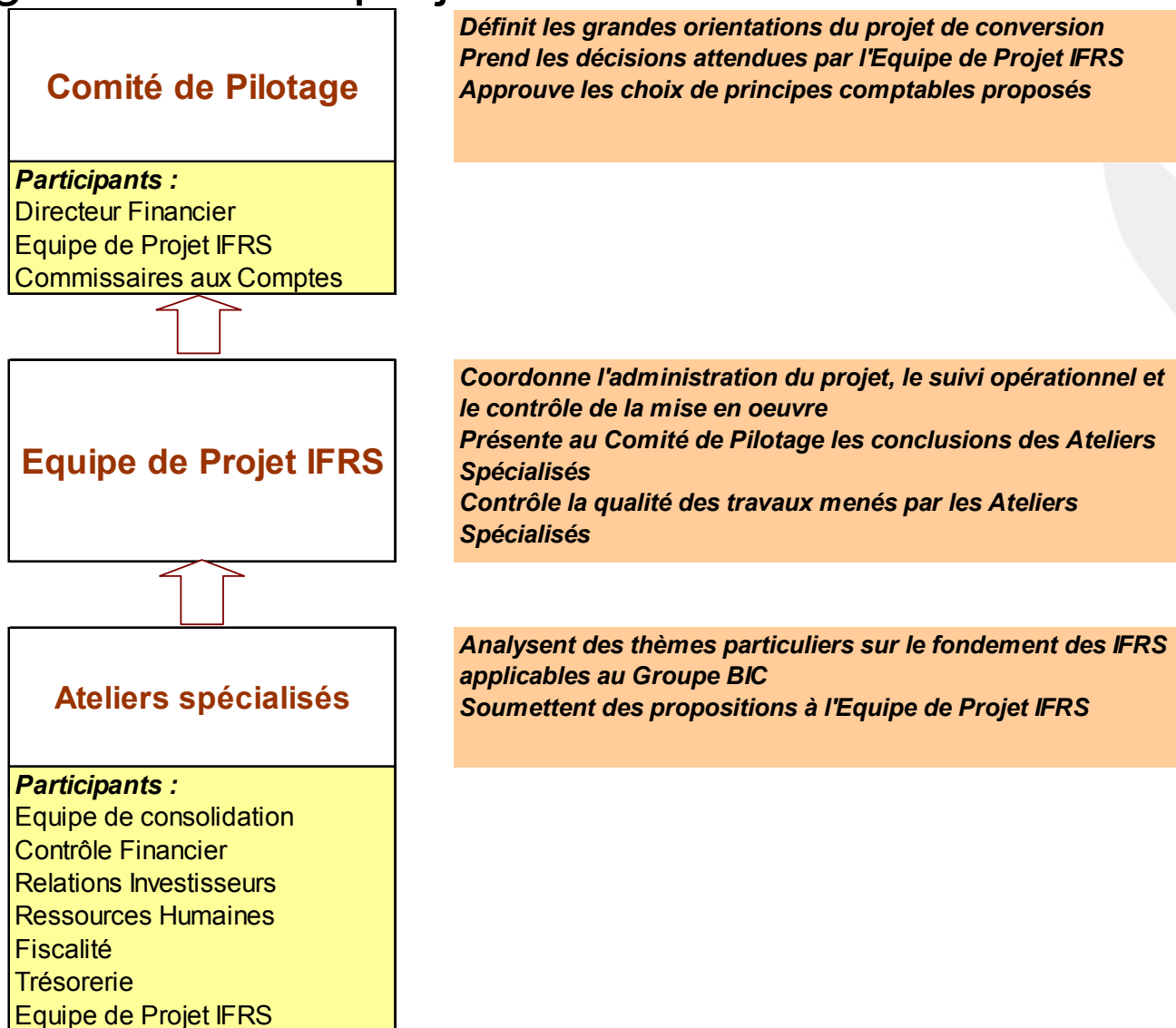
- **Conversion aux IFRS et calendrier de communication des résultats aux normes IFRS**
- Les principaux impacts sur le compte de résultat
- Les principaux changements au bilan
- Conclusion



- Mise en place d'une équipe projet IFRS et de groupes de travail (fiscalité, trésorerie, contrôle interne, légal, ressources humaines, relations investisseurs) dès 2003
- Identification des principales différences entre les normes françaises et les IFRS pour le Groupe BIC
- Choix des options comptables à retenir dans le cadre des IFRS
- Mise en adéquation de l'organisation interne et de la communication externe
- Formation déployée au sein du Groupe
- Suivi technique de l'évolution des normes et de leur interprétation



- L'organisation du projet de conversion aux IFRS





Calendrier de communication des résultats aux normes IFRS

2003

Mars : lancement du projet de conversion de BIC aux IFRS

Décembre : présentation narrative du projet de conversion aux IFRS

2004

Décembre : comptes annuels consolidés selon les normes françaises

Présentation du projet de conversion aux IFRS et communication des principaux impacts

Bilan d'ouverture au 1^{er} janvier 2004 et réconciliation avec le bilan au 31 décembre 2003 selon les normes françaises

2005

Juin : comptes semestriels consolidés en IFRS, avec :
➔ juin 2004 en IFRS et réconciliation avec le bilan à juin 2004 selon les normes françaises
➔ décembre 2004 en IFRS et réconciliation avec le bilan à décembre 2004 selon les normes françaises

Décembre : comptes annuels consolidés annuels en IFRS, avec :
➔ décembre 2004 en IFRS et réconciliation avec les normes françaises
➔ Bilan d'ouverture au 1^{er} janvier 2004 et réconciliation du bilan au 31 décembre 2003 selon les normes françaises



- Conversion aux IFRS et calendrier de communication des résultats aux normes IFRS
- **Les principaux impacts sur le compte de résultat**
- Les principaux changements au bilan
- Conclusion



Les principaux impacts sur le compte de résultat

Compte de résultat normes françaises/en IFRS ***	Normes françaises	Estimations			
		IFRS	Var	IFRS (1)	Var
CHIFFRE D'AFFAIRES	100%	100%		100%	
MARGE BRUTE *	53,5%	50%	-4pts	50%	-4pts
RESULTAT OPERATIONNEL *	15,5%	14%	-2pts	17% (2)	+ 2pts
RESULTAT AVANT IMPÔT *	11,5%	14%	+2pts		
TAUX EFFECTIF D'IMPÔT **	38%	37%	-1pt		
RESULTAT NET DU GROUPE	7,1%	9%	+2pts		

* % du chiffre d'affaires

** = Charge d'impôt/résultat avant impôt

*** Présentation non-auditée

(1) Retraité à partir des événements ponctuels survenus en 2004

(pertes de valeur du goodwill, restructuration des filiales américaines et goodwill négatif de Stypen)

(2) Taux normalisé du résultat opérationnel



- Selon l'IAS 18 – *Produits des activités ordinaires*, les produits des activités ordinaires doivent être évalués à la juste valeur de la contrepartie reçue ou à recevoir
 - Dans la plupart des cas, la juste valeur correspond au montant de trésorerie ou d'équivalents de trésorerie reçus ou à recevoir
- L'analyse des coûts liés au référencement et à l'aide à la vente auprès de nos clients (principalement la distribution grand public) conduit au **reclassement des postes suivants en déduction du chiffre d'affaires** :
 - *Couponning* (montant de la réduction)
 - Réductions promotionnelles et publicitaires
 - Remises au comptant accordées à nos clients



- L'impact des reclassements sur le chiffre d'affaires de l'exercice 2004 est le suivant :

En M€ - Données non-auditées	Normes françaises		Estimations		
	IFRS				
	01/12/2004	En % du CA	01/12/2004	En % du CA	Variation
Chiffre d'affaires	1 386	100,0%	1 386	100,0%	
<i>Réductions promotionnelles et publicitaires</i>			-97	-7,0%	
<i>Couponning</i>			-9	-0,6%	
<i>Remises au comptant accordée aux clients</i>			-13	-0,9%	
Chiffre d'affaires après reclassements	1 386	100,0%	1 268	91,5%	-9 points



Reclassement des éléments exceptionnels

- Selon IAS 1, le **résultat exceptionnel n'existe plus en IFRS**. Le Groupe BIC doit donc reclasser la plupart des « Autres produits et charges » en amont du résultat d'exploitation.
- Impact :
 - ✓ Dans la mesure où il dépend largement des événements de la période présentée, **cet impact peut varier de manière significative**
 - ✓ **Au 31 décembre 2004, un montant de 34 M€* environ** (dû notamment à la restructuration aux États-Unis) devrait venir en réduction du résultat d'exploitation

* Sur la base des chiffres à la clôture de l'exercice 2004 – données non-auditées



Principaux impacts sur la marge d'exploitation

- La réduction du chiffre d'affaires due aux reclassements **augmenterait**, hors éléments exceptionnels, **la marge opérationnelle d'environ 2 points** : de 15,5 % à environ 17 %
- Mais le reclassement des éléments exceptionnels (34 M€) en amont du résultat d'exploitation (versus en aval en normes françaises) génère, en 2004, **une baisse d'environ 2 points de la marge d'exploitation** à environ 14 % contre 15,5 %



Arrêt de l'amortissement des survaleurs et hausse du résultat net

- Les IFRS rendent obligatoire **l'arrêt de l'amortissement annuel des survaleurs** au profit d'un test annuel sur la valeur de l'actif au bilan.
- Les pertes annuelles éventuelles alors constatés dans le cadre de ce test seront comptabilisées en amont du résultat d'exploitation.
- L'arrêt de l'amortissement annuel entraîne une **hausse du résultat net d'environ 8M€***

* Sur la base des chiffres à la clôture de l'exercice 2004 – données non-auditées



Principaux impacts sur la marge avant impôt et la marge nette

- La **marge avant impôt augmente d'environ 2 points en 2004**, sous l'effet combiné :
 - ✓ de la baisse faciale du chiffre d'affaires
 - ✓ des reclassements des éléments exceptionnels en amont du résultat d'exploitation
 - ✓ de l'arrêt de l'amortissement des survaleurs
- Le **taux effectif d'imposition est réduit d'environ 1 point** (passant de 38 % à 37 %) car, si le résultat avant impôt augmente, les charges d'impôts, elles, restent identiques.
- La **marge nette augmente d'environ 2 points** (de 7,1 % à 9 % du chiffre d'affaires) principalement sous l'effet de la baisse faciale du chiffre d'affaires et de l'arrêt de l'amortissement des survaleurs.



- Conversion aux IFRS et calendrier de communication des résultats aux normes IFRS
- Les principaux impacts sur le compte de résultat
- **Les principaux changements au bilan**
- Conclusion



- Peu d'impact, en partie en raison de **l'adoption par anticipation** des principes IFRS dès que autorisés par les autorités françaises
- Différents reclassements comptables sans impact sur les capitaux propres
- **Baisse limitée d'environ 6% des capitaux propres** en raison des coûts de retraite



Bilan d'ouverture au 1^{er} janvier 2004

- Ajustements des capitaux propres au 1^{er} janvier 2004

Capitaux propres au 31 décembre 2003 en normes françaises	1 110
--	--------------

Intérêts minoritaires : reclassement en capitaux propres	2
--	---

Avantages du personnel : comptabilisation des écarts actuariels nets	-73
--	-----

Autres	1
--------	---

Total des ajustements IFRS	-70
-----------------------------------	------------

Capitaux propres au 1er janvier 2004 en IFRS	1 040
---	--------------

- Le principal impact sur le bilan concerne les engagements de retraite pour lesquels les variations suivantes sont observées :

Au passif :

- Diminution des capitaux propres : 73 M€
- Augmentation des engagements postérieurs à l'emploi : 105 M€

A l'actif :

- Comptabilisation d'un actif d'impôt différé : 32 M€



• Principaux reclassements **sans impact sur les capitaux propres**

- ✓ Reclassement au sein des capitaux propres des **différences de change** résultant de la conversion des états financiers des filiales étrangères antérieurement au 1^{er} janvier 2004 (181,2 M€)
- ✓ Décomptabilisation des **immobilisations incorporelles générées en interne** (marques et éléments similaires) issues de rachats antérieurs de minoritaires
 - Diminution des immobilisations : 62 M€
 - Augmentation du goodwill : 39 M€
 - Diminution des passifs d'impôts différés : 23 M€
- ✓ Présentation séparée des **immeubles de placement**
 - Diminution des immobilisations corporelles : 8 M€
 - Présentation dans un nouveau poste de l'actif Immeubles de placement : 8 M€
- ✓ Présentation des soldes des **comptes clients nets des avoirs** (rabais à la clientèle) à émettre
 - Diminution des créances : 15 M€
 - Diminution des dettes : 15 M€



- Conversion aux IFRS et calendrier de communication des résultats aux normes IFRS
- Les principaux impacts sur le compte de résultat
- Les principaux changements au bilan
- **Conclusion**



- **Les ajustements IFRS :**
 - ✓ Portent principalement sur la **présentation** et **ne modifient pas de manière significative l'évaluation de la performance financière du Groupe BIC**
 - ✓ N'ont **aucun impact sur les flux de trésorerie**

